



ÉS DE CONYA?

Teatre fòrum sobre
Violència de Gènere

NUS TEATRE I ACCIÓ SOCIAL



Qui no ha pensat alguna vegada en aturar el temps, canviar els elements de lloc, o el gest de les persones? Qui no s'ha imaginat mai fent callar algú, traient-li la bena dels ulls o sentint el cor esclatar per dins a causa de la proximitat massa perillosa d'un cos inesperat? Qui no ha volgut mai acostar-se a aquesta persona desconeguda i preguntar a cau d'orella xiuxiuejant: "ballem una estona?"?

Què passaria si et donessin un paper en blanc perquè escrivissis la teva pròpia història en la qual poguessis fer i dir el que voldries? Sense premisses, sense "a parts", sense peus de pàgina i totalment en blanc.

I si en lloc d'un paper fos, posem per exemple, un escenari ... acceptaries la invitació?

Un actor, dues actrius, tres cubs en un escenari, i la imaginació de cada persona del públic sobre el que fan i com ho fan, un teatre sense objectes, escenografia minimalista, utilitzant el cos com un tot, un teatre físic, de llenguatge directe, amb humor, desenfrenat, amb ritme i molt visual.

Una obra de teatre que ens parla sobre el gènere, l'amor, les relacions, la violència... però més enllà d'això, també ens parla d'aquest personatge que vol parlar i no pot, vol plorar i crida, vol cantar i calla o d'aquest altre que és tan versàtil que amb un sol gest pot passar de ser el noi més tímid al pare més intransigent, o d'aquesta noia apassionada pels camions a la dona més seductora del món.

A la frontera entre l'escenari i la platea, un personatge que habita de forma natural en els dos móns, facilitarà la relació entre la platea i l'escenari, convidant al públic a viure l'experiència de manera plena, esdevenint part activa en l'acció, amb poder per aturar el temps, canviar els elements de lloc o el gest de les persones, el dret a callar algú, valentia per treure-li la bena dels ulls o llibertat que li esclati el cor pel frec inesperat d'un cos.



ÍNDEX

Bases artístiques i socials de l'espectacle	4
Sobre la geografia del moviment de Lecoq i el teatre pobre de Grotowski.....	4
El teatre de l'oprimit d'Augusto Boal.....	4
La Psicologia Social.....	5
Punts d'intersecció i cercles virtuoses	6
Teatre-fòrum.....	7
Idea original	9
Sobre els continguts.....	9
L'equip	11
Fotografies de l'espectacle	13
Material audiovisual.....	14
Valoracions del públic	14
Fitxa artística	15
Fitxa tècnica	16
Recull de premsa	18
Contacte	19



BASES ARTÍSTIQUES I SOCIALS DE L'ESPECTACLE

És de conya? és un espectacle de Teatre- Fòrum que veu dels postulats de la *Geografia del moviment* de Jacques Lecoq i el *Teatre Pobre* de Jerzy Grotowski, com a forma d'aproximar-se a l'actuació, i del *Teatre de l'Oprimid* d' Augusto Boal com a plantejament de la dramaturgia i el fòrum; i de la *Psicologia Social* en les temàtiques i les formes d'abordar-les.

Sobre la geografia del moviment de Lecoq i el teatre pobre de Grotowski

Sempre m'ha interessat i estic guiat en la meua investigació pel moviment, el moviment de fons, el gran moviment. Hem explorat i observat la natura, els animals, els arbres, etc., Com es mouen. Després m'he interessat cada vegada més en com es mou l'ésser humà, però interiorment, sabem que es posa en moviment per les passions, pels sentiments, pels estats d'urgència.

Jacques Lecoq¹

Jacques Lecoq (França, 1921-1999) es va dedicar a buscar el punt d'intersecció entre el moviment i la poesia. Al llarg de la seva vida, va aplicar la seva experiència com a fisioterapeuta i esportista al món del teatre, especialitzant-se en la interpretació, el mim i l'expressió corporal. Va desenvolupar una tècnica actoral basada en el *cos poètic*, i la *geografia del moviment*, en la qual preval l'acció física i el gest a la paraula. En l'entrenament actoral, Lecoq treballava sobre el concepte de *màscara neutra*, fent desaparèixer el rostre sota una màscara, deixant-lo en un punt d'equilibri, just en el moment anterior a l'expressió. D'aquesta manera es potencia la resta del cos, donant importància a la simplicitat i la senzillesa de moviments per comunicar a través del gest i l'acció. L'estudi del moviment no es queda en el moviment en sí, sinó que va cap al seu origen, i com podem veure en la cita que precedeix aquestes línies, no són sinó les passions i els sentiments.

Jerzy Grotowski (1933-1999) va ser un director de teatre polonès que va desenvolupar el concepte de *teatre pobre*, exposant que el teatre ha d'assumir les seves pròpies limitacions, despuntant-se de tot element superflu i basant-se en la importància de *l'ésser actor*, fent que cada acte d'aquest sigui màgia, que creï alguna cosa extraordinari. Aquest teatre pobre es tradueix en la simplicitat dels recursos d'attrezzo i escenografia usats en escena. D'aquesta manera s'anima l'espectador a *fer la feina, a posar la resta* des de la seva projecció, des de la seva imaginació, creant el seu paisatge a partir d'allò que *no es mostra*.

El teatre de l'oprimid d'Augusto Boal

Una de les principals funcions del nostre art és fer conscients aquests espectacles de la vida diària on els actors són els propis espectadors i l'escenari és la platea i la platea, escenari. Som tots artistes: fent teatre, aprenem a veure allò que salta a la vista, però que som incapaços de veure en estar tan habituats a mirar-ho. El que ens és familiar es converteix en invisible: fer teatre, al contrari, il·lumina l'escenari de la nostra vida quotidiana.

Augusto Boal²

Augusto Boal (1931-1999) va ser director, teòric i pedagog del teatre. El *Teatre de l'Oprimid* apareix als anys 60, al Brasil, en un context històric i polític marcat per diferents opressions, i davant la necessitat

¹Extracte de les converses que Jacques Lecoq va mantenir amb Christopher Merlant poc temps abans de morir, publicat a l'article *Las lecciones del movimiento*, a la revista *Cassandra* (1998)

²Extracte del Manifest d'Augusto Boal par al Dia Mundial del Teatre (2009)



de fer-hi front. Influenciat per la *pedagogia de l'alliberament* de **Paolo Freire**, Boal aposta per visibilitzar i transformar les relacions de poder desiguals a través del teatre.

El *Teatre Fòrum* es basa en presentar una obra de teatre en la qual el / la protagonista viu una situació d'opressió que no sap com afrontar. L'obra acaba en un moment de conflicte, que Boal diu *crisi xinesa*, perquè entén que en aquest moment hi ha perill i oportunitat. En aquest moment entra en joc el / la *curinga* (també anomenat *joker*, *comodí* o *facilitador*), personatge que s'encarrega de dinamitzar el fòrum, trencant la quarta paret per passar el protagonisme a les persones del públic. És aquí on aquestes esdevenen *espectactrius* (espectadores i actrius alhora), participant de manera activa en la identificació de la situació opressiva que planteja l'espectacle i amb l'oportunitat de pujar a l'escenari, substituint un actor o actriu, per provar noves idees o estratègies, possibles solucions als problemes que té el personatge que encarnen. La resta de personatges reaccionaran davant les propostes. Així, es converteix en un assaig col·lectiu per l'acció real, una forma de transformar la realitat des de la possibilitat d'assajar. Aquesta eina té un gran potencial per visibilitzar les normes socials, i permet desenvolupar estratègies per encarar les opressions quotidianes interioritzades, donant eines per afavorir una societat més igualitària i justa basada en el *fer* (més que amb el *dir*).

LA PSICOLOGIA SOCIAL

Entre cada punt del cos social, entre un home i una dona, en una família, entre un mestre i el seu alumne, entre el que sap i el que no sap, es donen relacions de poder que no són la projecció pura i simple del gran poder del sobirà sobre els individus, són més aviat el sòl bellugadís i concret sobre el qual aquest poder s'incardina, les condicions de possibilitat del seu funcionament.

Michel Foucault³

La psicologia social és el punt d'intersecció entre la sociologia i la psicologia, la frontera entre el massa psicològic per ser abordat des de la sociologia, i el massa sociològic per ser abordat des de la psicologia. En aquest terreny ens trobem temes com la identitat social, les creences, les actituds, els rols, les dinàmiques relacionals i grupals, entre altres.

EL SOCIOCONSTRUCCIONISME

El *socioconstruccionisme* és una dels corrents de la *psicologia social*, i es refereix a la construcció dels discursos i les pràctiques a partir de les condicions històriques, polítiques, socials i culturals.

Un dels temes principals del socioconstruccionisme és el **poder**. Analitzar com i de quina manera les pràctiques i discursos en un context social determinat constitueixen les condicions de possibilitat perquè es donin unes relacions de poder (i no altres). Aquesta aproximació permet identificar, visibilitzar i intervenir per a la transformació de les relacions desiguals de poder. Per exemple, en un context patriarcal no és casual que els diferents dualismes que trobem a l'hora de classificar el món que ens envolta, com racional-irracional, actiu-passiu, pensament-sentiment, cultura-natura, poder-sensibilitat, abstracte-concret, etcètera, s'assignin al masculí i el femení respectivament. Això no seria necessàriament un problema. La qüestió és que a la part del dualisme considerada com masculina se li assigna més valor. Aquí és on podem veure com les relacions de poder es construeixen des de cada pràctica, sigui la forma de parlar, de sentir o d'actuar.

La documentació prèvia per a la preparació dels espectacles de Teatre Fòrum s'ha realitzat amb l'enfocament de la psicologia social socioconstruccionista, basada en metodologies qualitatives, per poder copsar la realitat social amb tota la seva complexitat, atenent els processos i els matisos, i no només als resultats. S'han fet revisions bibliogràfiques, treball de camp amb entrevistes individuals, entrevistes grupals i tallers participatius per seleccionar, prioritzar i articular els temes a abordar.

³Fragment de llibre *Vigilar y castigar* de Michel Foucault (1979)



Així mateix, hem comptat amb el suport i les aportacions **Grup de Recerca Estudis Socials i de Gènere, de poder i la Subjectivitat** (UAB), a partir de les investigacions sobre amor romàntic i violència de gènere finançades per l'Institut Català de les Dones (Institut Català de les Dones) entre els anys 2007 i 2011

Punts d'intersecció i cercles virtuoses

Les diferents perspectives teatrals i socials que hem presentat anteriorment tenen punts d'intersecció, on ens instal·lem còmodament per poder cuinar nostra singular recepta.

El *Teatre de l'Oprimit* sol fer com una forma de teatre que desafia alguns postulats del teatre convencional. Transgredeix la definició d'actor i espectador, amb la noció de espectador (entenen que el públic, en un moment donat, és qui passa a l'escena). Així mateix, trenca amb la quarta paret i precisament pel seu format, es solia donar en espais oberts o en contextos de tallers. Fins fa poc, els Teatre Fòrums en un teatre oficial semblaven una utopia. Ara potser no ho sigui, però encara estan lluny d'estar en una programació cultural d'una sala de renom. Un dels motius és que les persones que solen actuar no són necessàriament professionals del teatre, ja que la premissa bàsica per al Teatre de l'Oprimit és la transformació social, i l'actuació està al servei d'aquesta i no a l'inrevés. Així, les companyies de Teatre de l'Oprimit solen estar formades per persones que no necessàriament tenen una trajectòria professional en el món del teatre, i que parteixen d'una vocació transformadora davant una opressió existent.

Encara que sigui inconscientment, les relacions humanes s'estructuren de forma teatral: l'ús de l'espai, el llenguatge del cos, l'elecció de les paraules i la modulació de les veus, la confrontació d'idees i passions, tot el que fem a l'escenari ho fem sempre en les nostres vides: nosaltres som teatre!

Augusto Boal

Amb l'afirmació "Nosaltres som teatre!", Boal convida el món del teatre a totes les persones, siguin professionals o no. Però *no exclou* els actors professionals del Teatre de l'Oprimit. I això és precisament el que estem fent. Aquest *detall* permet justament avançar cap al que era una utopia en els primers passos del Teatre de l'Oprimit: accedir als espais escènics del teatre artístic. I en això és en el que estem.

Com que l'elenc és un equip format de professionals, què millor que treballar justament des del llenguatge artístic de Lecoq, que expressa des del moviment, i des de la simplicitat en la posada en escena. Aquests elements fomenten la imaginació, i afavoreixen la polisèmia de la imatge que es busca des del Teatre de l'Oprimit. L'escena ha de mostrar una situació, però sense explicar el seu significat. La imatge actua com una pantalla en blanc, sobre la qual l'espectador / a projectarà el que sent, donant una interpretació, des de la qual participarà en el fòrum. D'aquesta manera va aflorant l'imaginari personal i col·lectiu, i el Teatre Fòrum serveix per trencar la dicotomia entre el que és individual, privat i psicològic al que és col·lectiu, públic i social. Amb la intersecció entre aquestes tècniques, també es focalitza l'atenció en l'acció, no tant en el discurs i no només en la paraula. En les escenes es *diuen coses*, però *passen coses*. Quan un *espectador* puja a l'escenari per encarnar un personatge, no només diu coses, sinó que també les *fa*.

La psicologia social, especialment el socioconstruccionisme, i el teatre de l'oprimit, tenen en comú una visió del món que pretén ser emancipadora, a partir de la identificació i anàlisi de les situacions d'opressió, on es donen relacions de poder desiguals, ja sigui a nivell simbòlic, institucional i social com en el nivell micro: a les relacions i les interaccions quotidianes. Es parteix de la idea que treballar en el nivell micro social incideix en el nivell macro social i viceversa.



TEATRE-FÒRUM

SINOPSI

És de conya? és un espectacle de Teatre Fòrum, i com a tal, consta de les dues parts que hem esmentat anteriorment: l'obra de teatre i el fòrum. A la primera part, coneixerem la Iris, el Guim i la Paula, units per una forta amistat malgrat les seves diferències. Sovint es troben davant els mateixos dubtes en les seves relacions amb pares, companys i parelles. Les seves històries ens serviran com recorregut per reflexionar sobre els estereotips de gènere, els mites de l'amor romàntic, les normes socials i les violències subtils.

En aquesta nova era tecnològica, aquests tres personatges compartiran les seves aventures diàries al Facebook. En ell, els seus amics (i també el públic) podran contemplar què passa en els seus espais més íntims. Al final de l'espectacle, comptaran amb la col·laboració dels *espectactors*, persones del públic que participaran per transformar les relacions que considerin opressives, injustes, desiguals o violentes.

L'OBRA DE TEATRE AL DETALL

És de conya? explica la història de quatre personatges: la Iris, el Guim, la Paula i el Joan. Els tres són de famílies molt diferents però, de vegades s'han trobat en situacions similars. A la família de la Iris, actualment, es la qualificaria de desestructurada, la de la Paula, podria definir-se com una família tradicional, i la del Guim és una família de pares separats, però ben avinguts.

És de conya? es divideix en tres parts: la socialització de gènere, els mites de l'amor romàntic i la violència en la parella. Els personatges tenen i viuen aquests temes de dues formes: la primera és el que diuen i viuen in situ, la segona és a través de Facebook, on pengen vídeos sobre petits retalls de les seves vides.

A la primera escena, la que fa referència a la socialització de gènere, tracten temes com els colors (a la Paula li agrada el rosa perquè és una noia, a el Guim no li hauria agradar perquè és un noi), les professions (la Iris no hauria de ser camionera, ha d'estudiar alguna cosa que sigui més femení com psicologia, magisteri infantil ...), les pràctiques sexuals i les seves conseqüents sobrenoms (el Guim pot estar amb moltes noies i és un triomfador, la Iris, si està amb molts nois, és una puta; la Paula, per la seva banda, com que només ha estat i està amb un noi, el Joan, és una reprimida), la masturbació masculina i femenina, el tipus de sexualitat segons si ets noi o noia, els esports per a homes i dones, l'exigència de la depilació, els diferents rols a la casa i l'obligació de no plorar si ets noi i de ser sensible i entendre-ho tot si ets noia.

A la segona escena, la que parla dels mites de l'amor romàntic, els personatges es veuran immersos en històries, moltes vegades, paradoxals. Així, veurem com la Iris es debat entre esperar que el Marc, el noi que li agrada, doni el primer pas (ja que ha après que sinó la titllen de *puta*) o actuar. Com que ell també ha après que el "noi és el que ha de llançar-se, i no té dret a dubtar", però és molt tímid, no farà res, i no passarà res entre ells.

Altres temes que apareixen en aquesta escena són, el de la parella ideal (aquesta persona predestinada que cobreix totes les teves expectatives i desitjos), el de l'amor per a tota la vida (ho veurem, per exemple, en els pares de la Iris, que, a tot i tenir una relació que està ja molt deteriorada "senten que han d'aguantar perquè es van jurar amor etern") o el de l'heterosexualitat normativa, ja que dins dels mites de l'amor romàntic, el model de parella és entre un home i una dona. Quan es veu qüestionada (en un moment d'atracció entre la Paula i la Iris), elles mateixes defugen la situació de la manera més ràpida possible.



A la tercera escena abordem les violències en la parella, descobrint aquests llocs comuns en què els tres personatges s'han trobat més d'una vegada. La parella de la Paula, el Joan, amb qui surt des de fa uns mesos, la controla perquè vol saber en tot moment què està fent. Així veurem, com, en un moment donat, cridarà a la Iris per preguntar-li per la seva parella perquè aquesta "no li contesta el telèfon". A la Paula no li agrada sentir aquest control, perquè a més aquest moltes vegades ve regit per la inseguretat d'ell, i per una gelosia descomunal que sent per les persones que es relacionen amb la Paula. Com que la gelosia, en moltes ocasions s'utilitza com una prova d'amor, "si sent gelosia és que m'estima", ella ho accepta tot i que la tracti malament. La Paula ha après que això també és una forma d'estimar. En un altre moment, ell, enfadat perquè ella dedica també temps a estar amb els seus amics, i perquè no li respon automàticament els Whatsapps, s'enfada molt amb ella. Amb elements de xantatge i control aconseguix que ella passi el temps amb ell. Ell també ha après alguna cosa al llarg de la seva vida, i és que "els nois han de ser durs, no poden flaquejar". Ella, un cop més, ho aguanta, però no està feliç.

La Iris intenta repetides vegades acostar-se a la seva amiga i dir-li el que pensa del Joan (sense sedàs, doncs probablement la Iris veu en la Paula una situació similar a la que viuen a casa els seus pares, encara que molt més agreujat) i ella la rebutja. Se sent sola.

Com a teló de fons, i transversal a tota l'obra, hi ha el tema de la comunicació. I en aquesta tercera escena veiem un exemple en les relacions sexuals entre el Guim i l'Helena. Hi ha alguna cosa del que ella fa que a ell no li agrada però és incapaç de dir-ho doncs, a més de per vergonya, el Guim entén que si està enamorada "ha d'endevinar" el que li passa. Ella veu que ell està estrany, però no s'imagina que sigui per aquest tema. Això els fa entrar en un equívoc, i el Guim davant la dificultat de parlar amb l'Helena decideix acabar amb la relació.

La Iris, la Paula i el Guim, un grup amb una amistat molt profunda, es diran les coses a la cara i intentaran aprendre l'un de l'altre, encara que de vegades els costi una baralla o una mala cara, però continuaran junts descobrint què és això del amor i com es pot gestionar millor...



IDEA ORIGINAL

És de conya? va néixer d'una necessitat social que ens convidava a tractar-la i a parlar-ne obertament, la **violència de gènere**. Més enllà d'aquest terme general, *És de conya?* també parla d'un món més proper, però no per això més conegut, el dels **sentiments**, on viurem de prop la fràgil línia que separa les relacions **desiguals** de les relacions **sanes**. Intentarem esbrinar com de **subtil** pot ser el **poder**, què s'amaga darrera de la **inferioritat**, el perquè de les **princeses** i els **prínceps** caiguts, com ens incapacita el sentiment de **culpa**, la importància de separar l'amor de la **dependència**, o la **por** a la **solitud**. I sobretot intentarem descobrir una de les conseqüències de la falta de **comunicació**: la sensació d'**incomprensió**.

Davant d'aquesta realitat volem provocar una actitud positiva en comptes de recrear-nos en la dificultat, oferint **eines** per gestionar les relacions. Pretenem que els i les joves se'ns apropin de forma natural, que puguin **identificar-se** amb els personatges de la història i que poc a poc puguin considerar-los potencialment reals. *És de conya?* planteja una **experiència personal** on s'hi podrà descobrir la possibilitat d'**escollir**, el **poder** personal, les habilitats per a la **comunicació**, «l'amor condicional», les relacions basades en el **respecte** i l'**empatia**, la **comunicació**, la interpretació **subtil**, els petits actes d'**amor** i també les grans actuacions des de la **llibertat**. En definitiva, el procés real i bell alhora, de créixer i formar-se com a persona, sense la intenció d'alliçonar a ningú, ni ensenyar un únic model de relació vàlid per tothom.

A partir de *Coses de parella?*, una obra que gira també entorn a aquesta temàtica però per a públic general (coproduïda per DesGarbo i Taller22), ens varem adonar de la **necessitat** de tractar la violència de gènere però amb els qui comencen a entrar en el món de la parella; és a dir, els i les **adolescents**. I així va néixer: *És de conya?*

SOBRE ELS CONTINGUTS

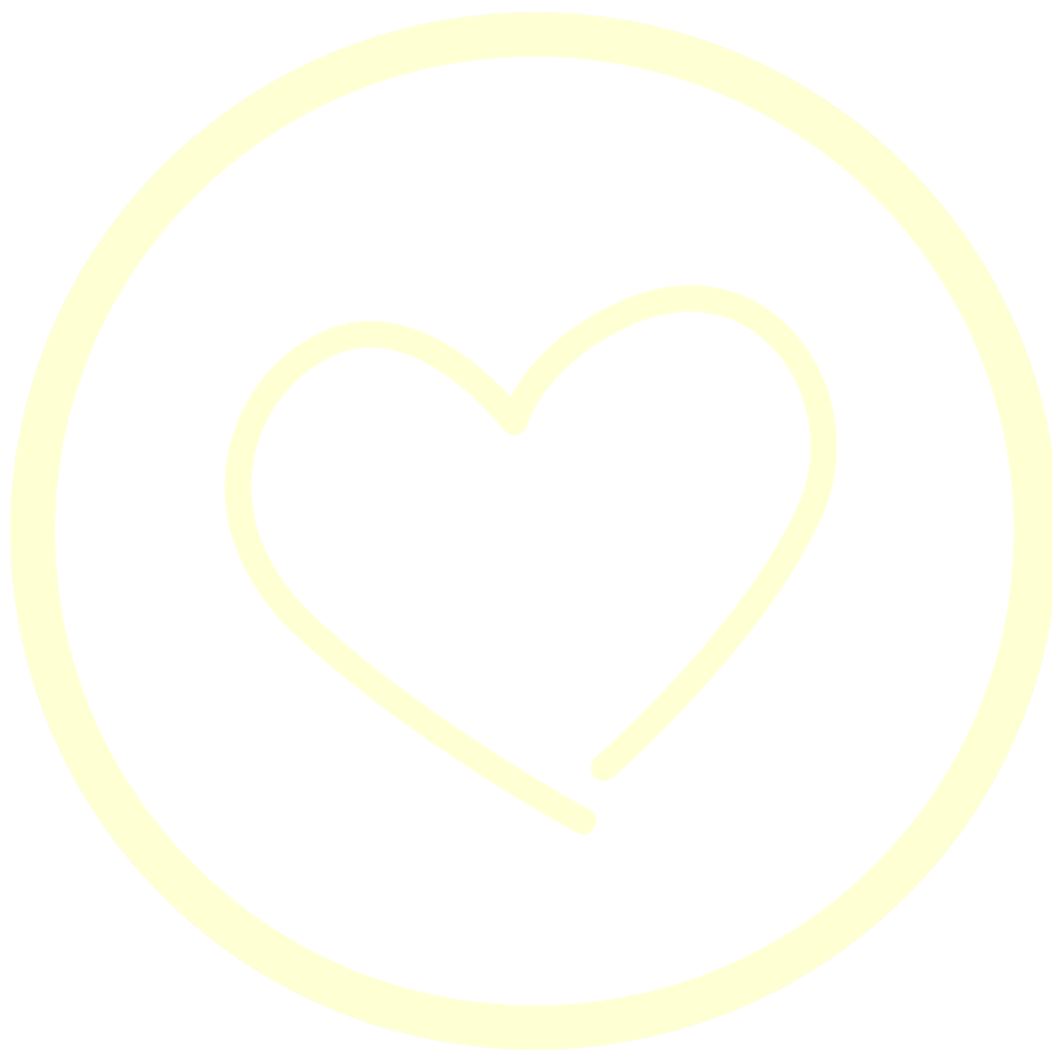
Les nenes juguen a nines i els nens a pilota, les noies busquen amor i els nois sexe, les dones tenen cura dels fills i els homes s'encarreguen de portar el sou a casa. Podem pensar que aquestes diferències vénen determinades pel **sexe**, és a dir, que es deuen a qüestions biològiques; o bé pel **gènere**, i per tant, que són construïdes en funció del nostre context històric, social i cultural. Que la masculinitat i la feminitat siguin diferents no és un problema. En canvi, sí que ho és que sobre aquestes diferències es construeixi una desigualtat que legítimi relacions de poder desiguals en l'organització social (patriarcat) o en la parella (violència de gènere).

El fet de pensar que aquestes diferències tenen un **origen social i cultural** implica que les persones que formem part de la societat podem actuar, creant les condicions de **possibilitat** per a la **transformació**.

Quan parlem de violència en el context de la parella hem de tenir en compte els **rols** i expectatives diferents en funció del **gènere**, però també altres **imaginàries** que compartim, com ara la idea que tenim sobre l'**amor romàntic** -tots tenim una **parella ideal**, i quan la trobem serà per sempre i en exclusiva- i sobre la **violència de gènere** -es dona en contextos de precarietat econòmica i entre gent sense estudis, entre adults i sobretot física-. És important **qüestionar** aquests mites, aprendre a **identificar** les accions violentes que es donen en la majoria de relacions, i que si perduren en el temps es cronifiquen en el maltractament, ja sigui psicològic, físic o sexual. Precisament *És de conya?* pretén incidir sobre totes aquestes qüestions, a través del **teatre artístic**, i el **teatre dels i les oprimides** per al debat posterior. És important treballar-ho amb adolescents perquè ja tenen incorporats tots aquests



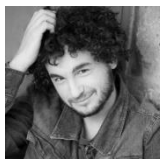
imaginari, que operen en la seva quotidianitat i en les relacions socio-afectives que estableixen. Sensibilitzar i donar eines per a construir relacions sanes es fa molt necessari si volem començar a pensar en un futur sense violència de gènere.





L' EQUIP

MARC HOMS



Actor Format a l'escola Nancy Tuñón i al Col·legi del Teatre amb Boris Rotenstein, també ha realitzat cursos amb l'Esteve Rovira i cursos de clown amb Caroline Dream.

Ha participat en diverses obres de teatre al Teatre Nacional de Catalunya (*La plaça del diamant*, dirigida per Toni Casares, *Maria Rosa* dirigida per Àngel Alonso, *Panorama des del pont* dirigida per Rafel Duran i *Refugiats* dirigida per David Plana), al Teatre Lliure (*Antígona* dirigida per Ramón Simó) i al Teatre Romea (*Surabaya* dirigida per Silvia Munt). D'altres obres on ha participat són *Has vist els peixos a les peixeres?*, *Àlbum*, *Impossible is Nothing* i *Davant l'Empire*.

També ha intervingut en produccions per a Televisió de Catalunya (*Ventdelplà*, *L'un per l'altre*, *El cor de la ciutat*), i diferents pel·lícules (*Any de gràcia* de Ventura Pons, *Desaparecer* de Josecho de Linares i *Pas a Nivell* de Pere Vilà) i tvmovies (*Clara Campoamor: la dona oblidada*, *La Baronesa*, *La síndrome de Cacareco*, *Tornar a Casa*).

ROCÍO MANZANO



Formada en interpretació (amb Txiqui Berraondo, Manuel Lillo o Carme Juan), dansa (Lipi Hernández, Anna Rubirola o África Navarro) i altres tècniques (clown amb Mertxe Ochoa, cant amb Maria Lorea...)

En teatre es creadora de la companyia Nus Teatre, amb qui ha fet gires per tota Espanya amb els espectacles de teatre fòrum *Es de conya?* y *M'agrada*. A més, dins de la companyia, també ha dirigit l'espectacle familiar sobre transfòbia *La Peluca* i la lectura dins del Festival PIIGS del Festival Grec 2015 *Balenes*. També ha estat actriu per les companyies Projecte Margot, Amagat Teatre i directora per la cia L'Aviador. A més ha sigut assistent de moviment per la companyia La Calòrica.

Actualmente està amb *Assajar és de Covards* on coordina, produeix i presenta l'espectacle i es productora i actriu de l'espectacle *Vagas y maleantas* (Cia Vagas y Maleantas.) També es membre de la Cia Casa Real que prepara l'espectacle *17 simpàtiques maneres d'acabar amb el capitalisme* que s'estrenarà al Teatre Tantarantana al 2016.

MIREIA SCATTI MONTSENY



Actriu formada a Barcelona i Itàlia en escoles vinculades al mètode Lecoq.

Ha treballat a Barcelona amb espectacles com Poepurris, Popcorn o El equipaje del viajero; i a Itàlia en espectacles de Commediadell'Arte, com CapitanSpaventa o el de creació pròpia Fai da te. A Portugal, recentment, ha treballat amb la seva companyia Casear, amb els espectacles Aníñando i Entre Laços, que combina la creació pròpia i les mitges màscares.

Ha estat ajudant de direcció de Joan Antón Sánchez a *Historia del soldat* i ha participat com a dobladora en algú curmetratge-documental, tals com *Drugworld* i *La mirada perfecta*. Actualment és membre de la companyia Planeta Impro (Barcelona), que fa teatre d'improvització. Amb l'espectacle *Impro Show* i *Impro Horror Show*, actúa setmanalment al teatre Teatreneu de Barcelona.



També des de 2006, treballa a Teatracció, com a actriu en totes les seves obres de temàtica social; i amb l'Associació Zoo(i)lògic, vinculada al teatre social, dirigit a joves i adolescents. Forma part de l'equip de NUS i treballa en totes les seves produccions.

ANDREA CALSAMIGLIA MADURGA



És psicòloga social i ha participat com a tallerista a la campanya *Talla amb els mals rotllos* de la Generalitat de Catalunya, i coordinant el programa *Qüestió de Gènere? Parlem-ne*, adreçat a l'estudiantat de la Universitat Autònoma de Barcelona. Ambdós tenen com a objectiu la prevenció de la violència de gènere entre joves. Ha preparat les exposicions *Violència masculista en la parella: Desmuntem mites?* i *Canviant la mirada sobre les relacions de parella*, per a l'Institut Català de les Dones i la UAB respectivament.

Investiga sobre la violència de gènere com a membre del Grup de Recerca *Estudis socials i de gènere del poder i la subjectivitat* del Departament de Psicologia Social de la Universitat Autònoma de Barcelona.

S'ha format en teatre social i teatre dels i les oprimides amb Filalagulla i Héctor Aristizábal. Ha participat en projectes teatrals relacionats amb el gènere i la violència, com ara *La Ventafocs ja no espera* (Cia La A Teatre), *Es de cuento* (Cia Me'n vaig al món-Teatre), *Coses de parella?* (Cia DesGarbo i Taller22) i actualment amb *És de conya?*

Continua la seva formació al Doctorat en Psicologia Social de la UAB i en facilitació i treball de processos a l'Institut de Facilitació i Canvi (IFAC-E).

MAGALÍ PERMANYER DE SWERT



S'ha format en teatre social i teatre dels i les oprimides amb Filalagulla i Héctor Aristizábal (Barcelona), Forn de teatre Pa'tothom (Barcelona) i CODES (França), i com a agent de prevenció del programa *Talla amb els mals rotllos* del govern de Catalunya. Actualment continua la seva formació en el màster d'Intervencions Socials i Educatives de la Universitat de Barcelona.

El 2008 viatja a França, on ingressa al Comitè Departamental d'Educació per a la Salut, coordinant projectes educatius de teatre social per a joves sobre prevenció de riscos, promoció de la salut, violència i gènere. Posteriorment, coordina i dinamitza projectes d'Inclusió Social i Educació per a la Salut per a un públic infantil i adult.

CAROLINA FERRER CHINCHILLA



Nascuda a Barcelona, s'ha format i treballat amb Berty Tovías, Txiki Berraondo, Manuel Lillo, Rafael Spregelburd, Ricardo Bartís i Thomas Leabhart, entre d'altres.

Es va formar com a agent de prevenció del programa *Talla amb els mals rotllos*, Girona, 2008. Col·laboradora en els programes de COMRàdio Tutto Demestres, Tal COM Som, Icult.COM, Bones Vibracions i Extraradi, així com actriu radiofònica pel Tots x Tots.

Ha treballat com a directora, dramaturga i / o actriu en totes les produccions de DesGarbo, així com a *Alice through the tango mirror* del Grup Tangou, Alemanya, *Filoctetes* de la cia. Margot o S, *una història sobre el sadomasoquisme* de la cia. Taller22. També ha col·laborat com a actriu en la obra *Mátame mañana (hoy puedo hacerte falta)* de La Cicatriz.

Com actriu i formadora en l'àmbit social ha treballat en totes les obres de Teatracció: *Que sí, vida!*, *No em ratllis*, *Dóna igual* i *Ja n'hi ha prou!* I també en la obra *Coses de parella?* de Taller22, sobre la violència de gènere. En audiovisuals ha treballat per a SidaStudi - *1 història, 4 finals*, primer premi de curtmetratges de SEISIDA 2009 per a joves sobre temes de prevenció -, i per a la Xarxa Audiovisual Local - en la sèrie juvenil *Connectats*. A més col·labora periòdicament amb la cia. francesa Entrée de jeu.



FOTOGRAFIES DE L' ESPECTACLE





MATERIAL AUDIOVISUAL

Tràiler de l'espectacle: <http://vimeo.com/97431240>

Vídeo de l'espectacle i funcionament del Fòrum: <http://vimeo.com/101246694>

VALORACIONS DEL PÚBLIC

“El debat va ser el que més em va agradar i interessar, ja que hi va haver molta participació per part de la classe i la relació entre escenes, missatges i públic estava molt ben trobat. Hi havia molt contingut per tractar, però es va "resumir" molt bé.”

“He après que la violència no arriba enlloc”

“He après que no sempre s'ha de generalitzar”

“L'estil fresc i desenfadat de l'obra. La presentació de temes complicats de manera entenedora i no dramàtica i sobretot el ritme trepidant que fa que en cap moment l'obra es faci pesada. Per altra banda el teatre fòrum és una manera excel·lent de compartir amb els joves i reflexionar sobre el que han vist i entès.”

“S'acostava a la realitat sense dramatisme, amb reflexió i recerca de solucions. Surts de l'obra amb energia positiva convençut de que pots canviar una situació d'abús i conflicte.”



FITXA ARTÍSTICA

Repertiment

Mireia Scatti/Anna Tamayo, Marc Homs/Albert Requena, Rocío Manzano

Direcció

Caro Ferrer

Revisió del guió i la dramaturgia

Anna Nin

Producció



Continguts pedagògics

Andrea Calsamiglia, Magalí Permanyer

Guió

Caro Ferrer amb el suport de Lali Ribalta, Rocío Manzano , Ángel Inzunza

Fotografia

Yago Partal i Lara Mazagatos

Disseny i audiovisuals

Sílvia Subirós, Alix Aguilar, Magalí Permanyer, Andrea Calsamiglia, Paula Calsamiglia

Dinamització

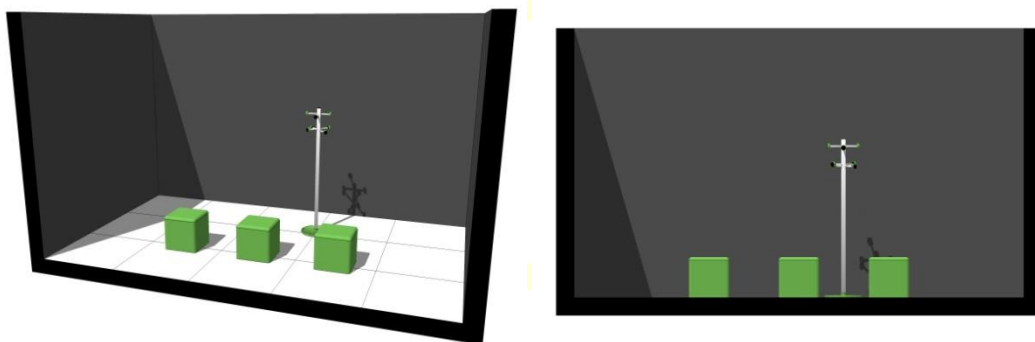
Andrea Calsamiglia i Magalí Permanyer



FITXA TÈCNICA

- **Durada:** 1 hora i 30 minuts
- **Nombre d'assistents:** de 20 a 100
- **Edat:** recomanada a partir de 13 anys
- **Espai:** teatre o sala d'actes
- **Muntatge:** 1:30h abans i 1h després
- **Necessitats tècniques:** Equip de so amb lector de CD i/o USB

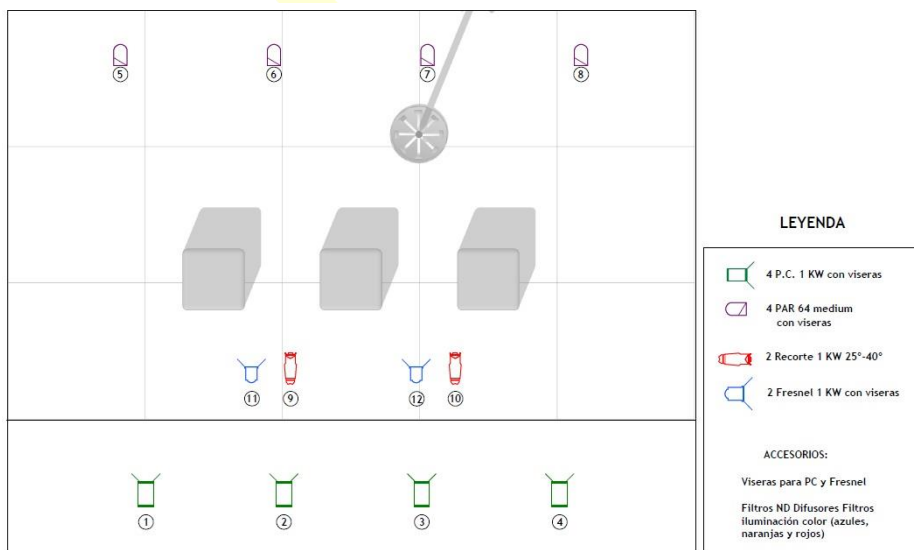
Plànol d'escenografia



IL·LUMINACIÓ

- 1 consola d'iluminació programable de 12 canals
- 4 PAR 64 medium amb viseres
- 4 PC 1000 w amb viseres
- 2 fresnels de 1000 w amb viseres
- 2 Recalls de 1000 w 25°-40°
- Filtres ND Difusors Filtres il·luminació color (blaus, taronges, vermells)

PLÀNOL D'IL·LUMINACIÓ



**PA**

- Potència de so: la necessària per a la sala

Microfonia

- No és necessària

Reproducció

- CD o USB
- Control: taula de mescles

ALTRES NECESSITATS TÈCNIQUES**Tempos**

- Muntatge: 1 hora abans de l'actuació
- Desmuntatge: 1 hora després de l'actuació
- La companyia necessita l'espai de treball 1:30 hores abans de cada funció

Personal

- Càrrega i descàrrega assumides des de la pròpia companyia
- Personal tècnic de la sala: 1 responsable tècnic de llum i so

Camerinos

- Camerinos per a un equip de 5 persones



RECUILL DE PREMSA

[-Gavatv](#) 26/11/2013

[-Lhdigital es de conya](#) 2013

[-Eldiario.es](#) 17/11/2014

[-Teatralnet](#) 17/11/2014

[-Ràdio4](#) - 11/2014

[-És de conya -la local radio tiana](#) 27/11/2014

[-Núvol](#) 24/11/2014

[-Diagonal: El maltrato sobre el escenario](#) 28/03/2015

[-Teatralnet: els Malnascuts sacsegen el teatre.](#) 27/01/2015

[-Laconcadiari.net](#) 05/12/2014

[-Nuvol: resum taula rodona goethe it.](#) 30/01/2015

[-EFE](#) 15/04/2015

[-El faro de Vigo](#) 15/04/2015

[-La voz de Galicia](#) 16/04/2015

[-Teleminho](#) 15/04/2015

[-Teleminho noticia](#) 15/04/2015

[-la Región](#) 15/04/2015

[-Xtl canal terrassa. Reportatge teatre jove mostra igualada](#) 07/05/2015

[-Xarxanet: El Teatre de l'oprimit: Un assaig per a transformar la realitat](#) 20/08/2015



CONTACTE

Web | www.nusteatre.org

Correu | info@nusteatre.org

Telèfon | 617 170 944

Facebook | [Nus Teatre](#)

Twitter | [@nusteatre](#)

Instagram | [@nusteatre](#)

